

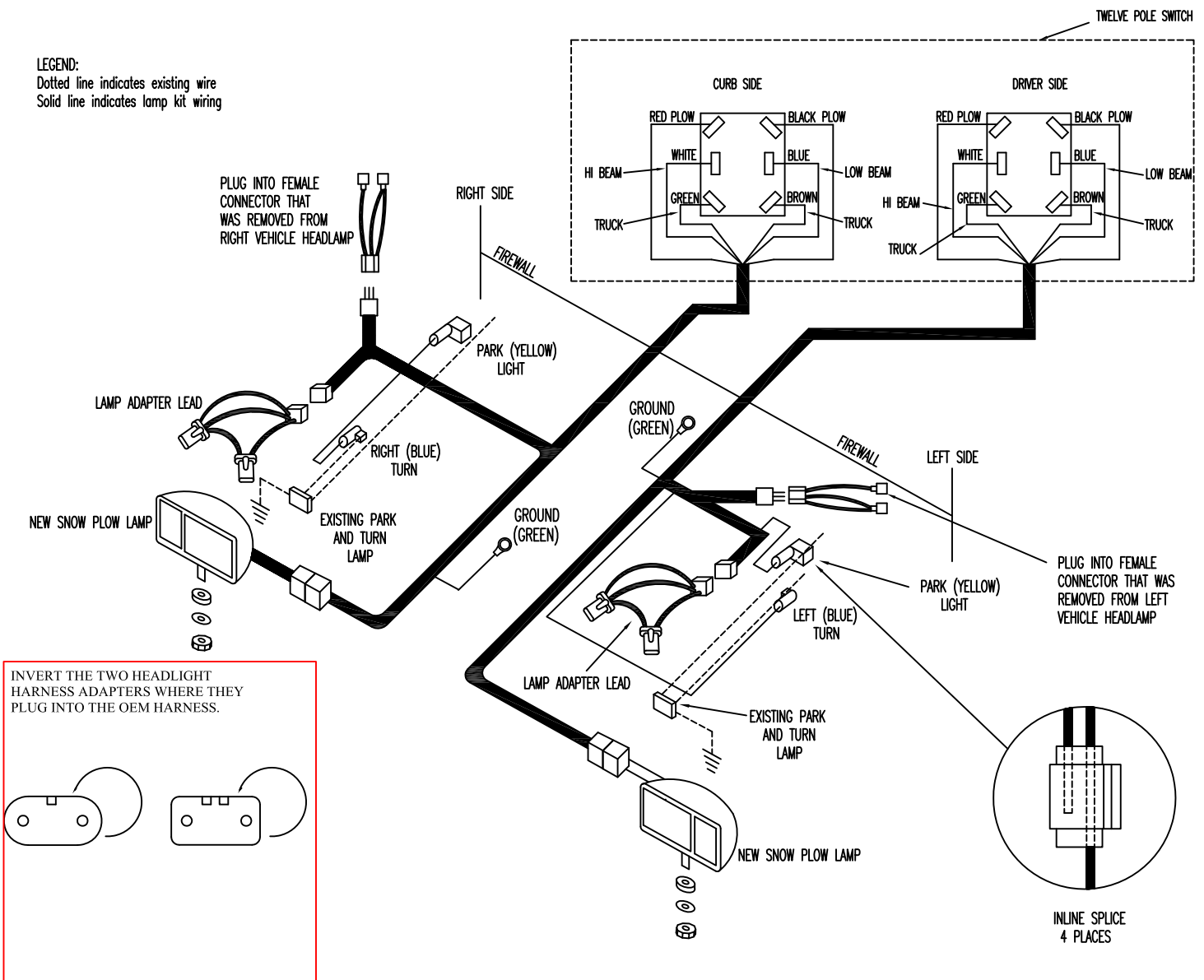
## INSTALLATION AND OPERATING INSTRUCTIONS FOR SNOWPLOW LAMP NO. 800037 WITH GMC/CHEV CONVERSION KIT NO. 800077

- Lamps should be mounted in the desired location on the snowplow frame ensuring that the snow plow lamp beams are not obstructed by any portion of the plow or vehicle.
- WIRING INSTALLATION - Refer to diagram
 

NOTE: Prior to lamp/harness assembly, please apply provided lithium grease to snowplow lamp plugs on under hood harness, ensuring all connections are thoroughly covered.

NOTE: Neglecting to grease plugs will drastically reduce operating life of plow lamps/harness and will void manufacturers warranty.

  - Plug lamp adapter leads from conversion kit into sealed beam connectors on AEM wiring harness (800029).
  - Plug lamp adapter leads in to existing vehicle's head lamp ensuring correct high and low sealed beam connections.
  - Connect harness power connection (supplied in conversion kit) to 3 prong plug on AEM wiring harness (right hand and left hand sides).
  - Plug harness power connections into female connectors which were removed from the left hand side and vehicle head lamps, i.e.; into vehicle wiring harness. Ensure correct high and low beam harness connections. Repeat for right hand side.
  - Referring to wiring diagram, complete wiring connections of turn signal and parking lights to vehicle's electrical lighting system using Quick-Splice connectors included in bagged parts.
  - Drill a  $\frac{1}{16}$ " diameter hole in the firewall at the most convenient location. Insert rubber grommet in the drilled hole to protect wire insulation.
  - Pull AEM wire harness through firewall from the engine compartment into the cab.
  - Referring to wiring diagram, connect 6 female tab connectors on end of each harness to toggle switch.
  - Select suitable location on dash to mount the toggle switch and drill a  $\frac{1}{32}$ " diameter hole through the dashboard.
  - Apply switch identification label to dash by removing protective backing from label and pressing label over switch hole. Make sure switch is positioned with respect to label so that snowplow lamps are "ON" when switch toggle is in the upper position.
  - Remove knurled nut from the toggle switch; insert switch through the drilled hole and reinstall the knurled nut. Tighten nut securely.
- Check for proper operation. Turn on headlight switch and check that with toggle switch in lower position, only the vehicle head lamps are on. With toggle switch in upper position, only the snowplow head lamps should be on. Dimmer switch should select high and low beams on both head lamps. Turn signal lamps should be on in same sequence and at same time as vehicle turn signal lamps. Parking lamps should be on at same time as vehicle parking lamps. If any lamp does not operate correctly, recheck wiring against diagram and make necessary corrections in wiring hookup. Adjust the plow lamp beams to project the same distance ahead of the vehicle as compared to the original headlights.
- Installer of these snowplow lamps must certify that installation conforms to applicable Federal Motor Vehicle Safety Standards.



- Les phares doivent être installés à l'endroit désiré sur le châssis du chasse-neige, en s'assurant qu'ils ne soient pas obstrués par une partie du chasse-neige ou du véhicule.
- CÂBLAGE** - Consulter le diagramme
 

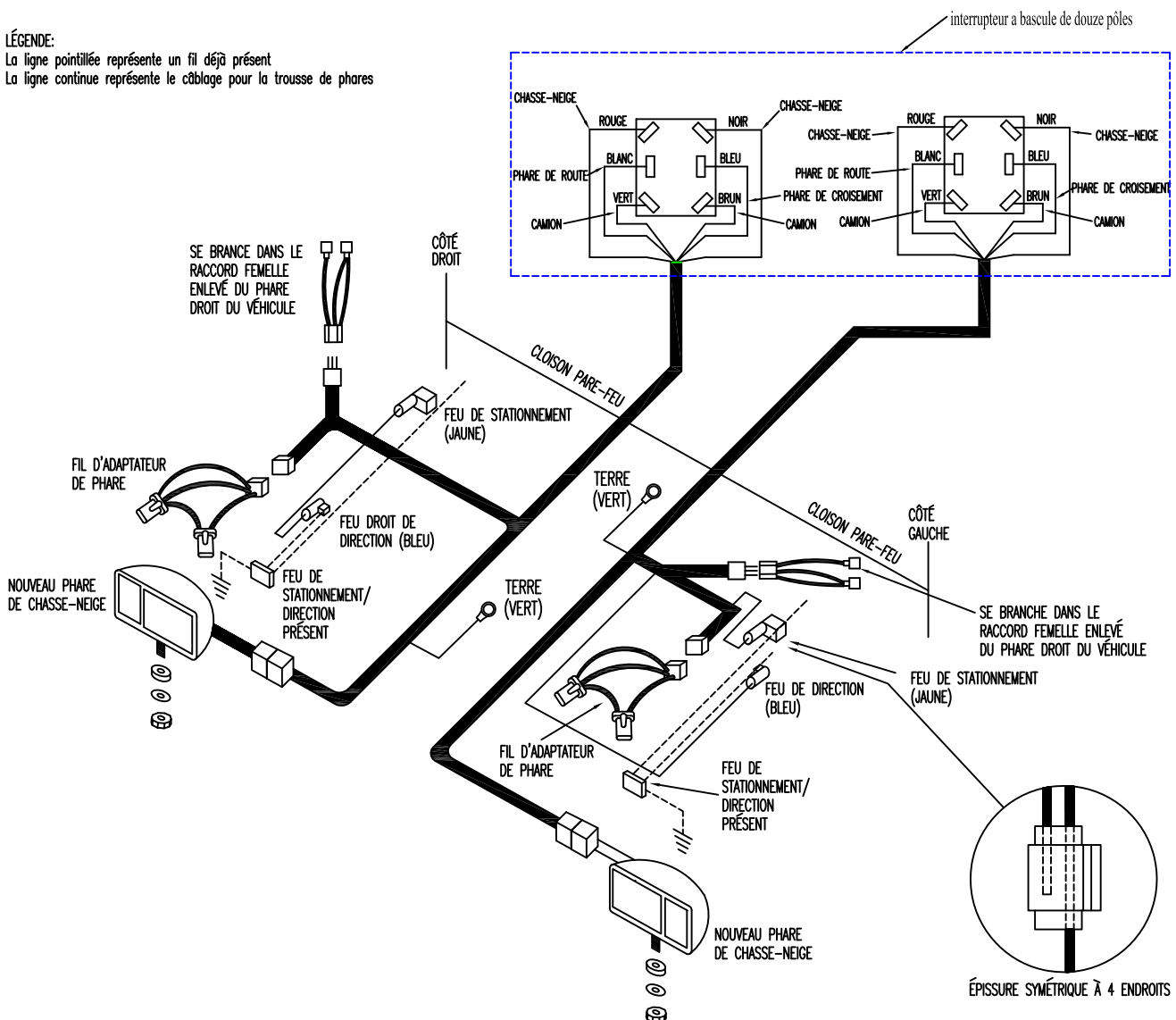
REMARQUE: Avant le montage du phare/faisceau, appliquer de la graisse de lithium (fournie) sur les fiches des phares de chasse-neige du faisceau sous le capot, en s'assurant que toutes les connexions sont bien couvertes.

REMARQUE: Le défaut de graisser les fiches réduira considérablement la durée du faisceau des phares/faisceau du chasse-neige et annulera la garantie du fabricant.

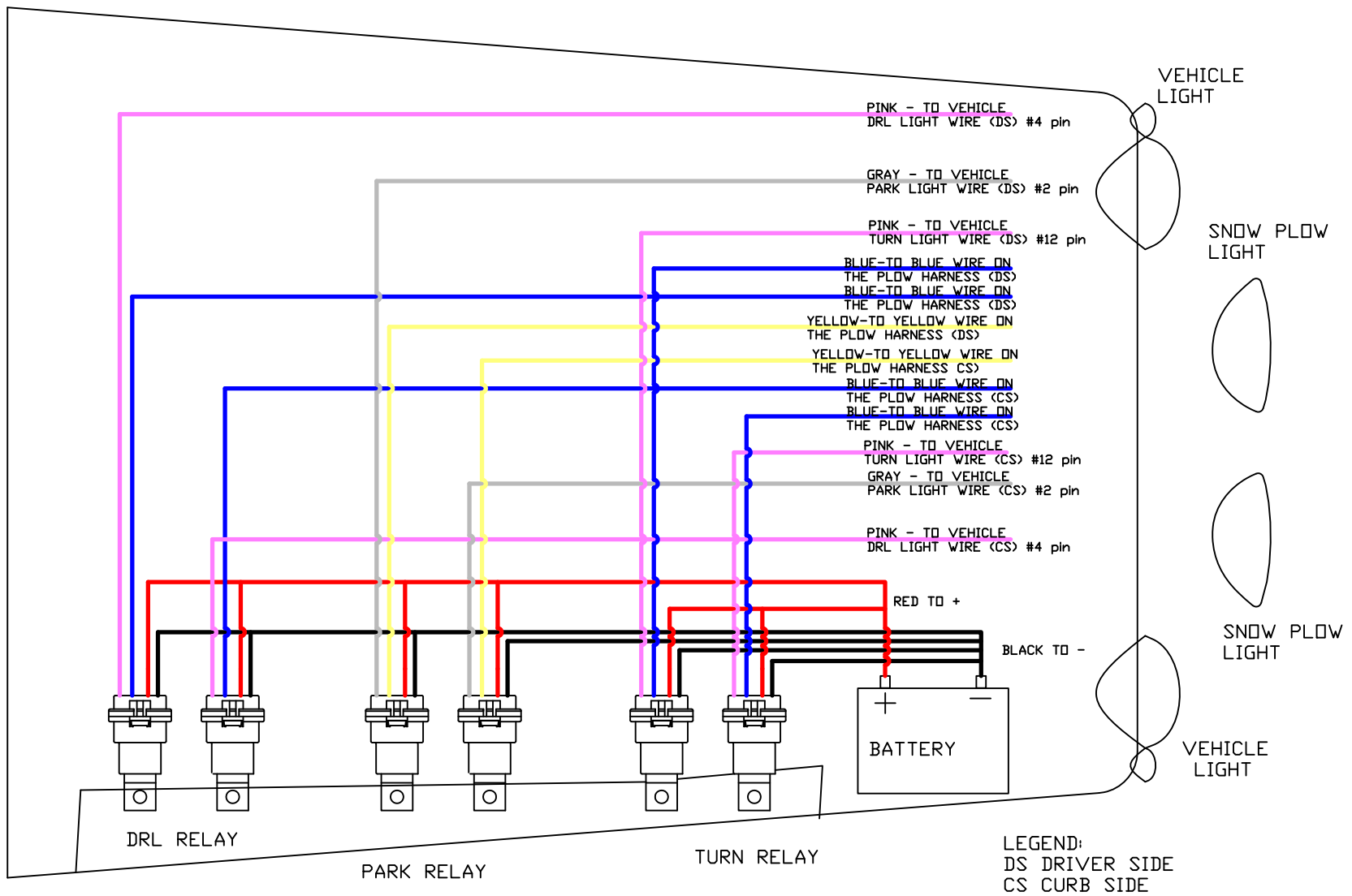
  - Brancher les fils d'adaptateur de phare de la trousse de conversion dans les connecteurs de phares scellés du harnais de câblage AEM (800029).
  - Brancher les fils de l'adaptateur de phare aux actuels du véhicule, en s'assurant de la bonne connexion des phares scellés de route et de croisement.
  - Connecter le raccord d'alimentation du harnais (fourni dans la trousse de conversion) à la fiche à trois broches du harnais de câblage AEM (cote droit et gauche).
  - Brancher les raccords d'alimentation du harnais dans les connecteurs femelles qui ont été retirés des phares de gauche du véhicule, c.-à-d., dans le harnais de câblage du véhicule. S'assurer des bonnes connexions du harnais des phares de route et de croisement. Faire de même pour le cote droit.
  - En consultant le diagramme de câblage, connecter les fils des feux de changement de direction et de stationnement au système d'éclairage électrique du véhicule, à l'aide des connecteurs instantanés fournis dans le sac des pièces.
  - Percer un trou d'un diamètre de  $\frac{9}{16}$  po dans la cloison pare-feu, à l'endroit le plus pratique. Insérer un passe-fil en caoutchouc dans le trou perce pour protéger l'isolant des fils.
  - Insérer le harnais de câblage AEM dans la cloison pare-feu, du compartiment moteur jusqu'à la cabine.
  - En consultant le diagramme de câblage, connecter les 6 raccords femelles à tige plate situés au bout du harnais, à l'interrupteur à bascule.
  - Choisir un emplacement approprié sur le tableau de bord pour installer l'interrupteur à bascule et percer un trou de  $\frac{15}{32}$  po de diamètre dans le tableau de bord.
  - Coller l'étiquette d'identification de l'interrupteur, en retirant sa feuille protectrice et en la pressant sur le trou de l'interrupteur. S'assurer que l'interrupteur est placé selon l'étiquette, de façon à ce que lorsque le levier de l'interrupteur est relevé, les phares de chasse-neige soient allumés "ON".
  - Retirer l'écrou moleté de l'interrupteur à bascule; insérer l'interrupteur dans le trou perce et réinstaller l'écrou moleté. Serrer fermement l'écrou.
- Vérifier le fonctionnement. Faire basculer l'interrupteur à bascule en position de marche "ON" et s'assurer que lorsque l'interrupteur est abaissé, seuls les phares du véhicule sont allumés. Lorsque l'interrupteur est relevé, seuls les phares du chasse-neige doivent être allumés. Le commutateur d'éclairage doit permettre de choisir entre les phares de route et de croisement sur les deux phares. Les feux de changement de direction doivent clignoter simultanément avec ceux du véhicule. Les feux de stationnement doivent s'allumer en même temps que ceux du véhicule. Si l'un des ces feux ne fonctionne pas correctement, revérifier le câblage selon le diagramme et apporter les corrections nécessaires. Régler les phares du chasse-neige pour que leurs faisceaux atteignent la même distance que les phares d'origine.
- L'installateur de ces phares de chasse-neige doit certifier que l'installation est conforme aux normes fédérales applicables de sécurité pour les véhicules moteurs.

**LÉGENDE:**

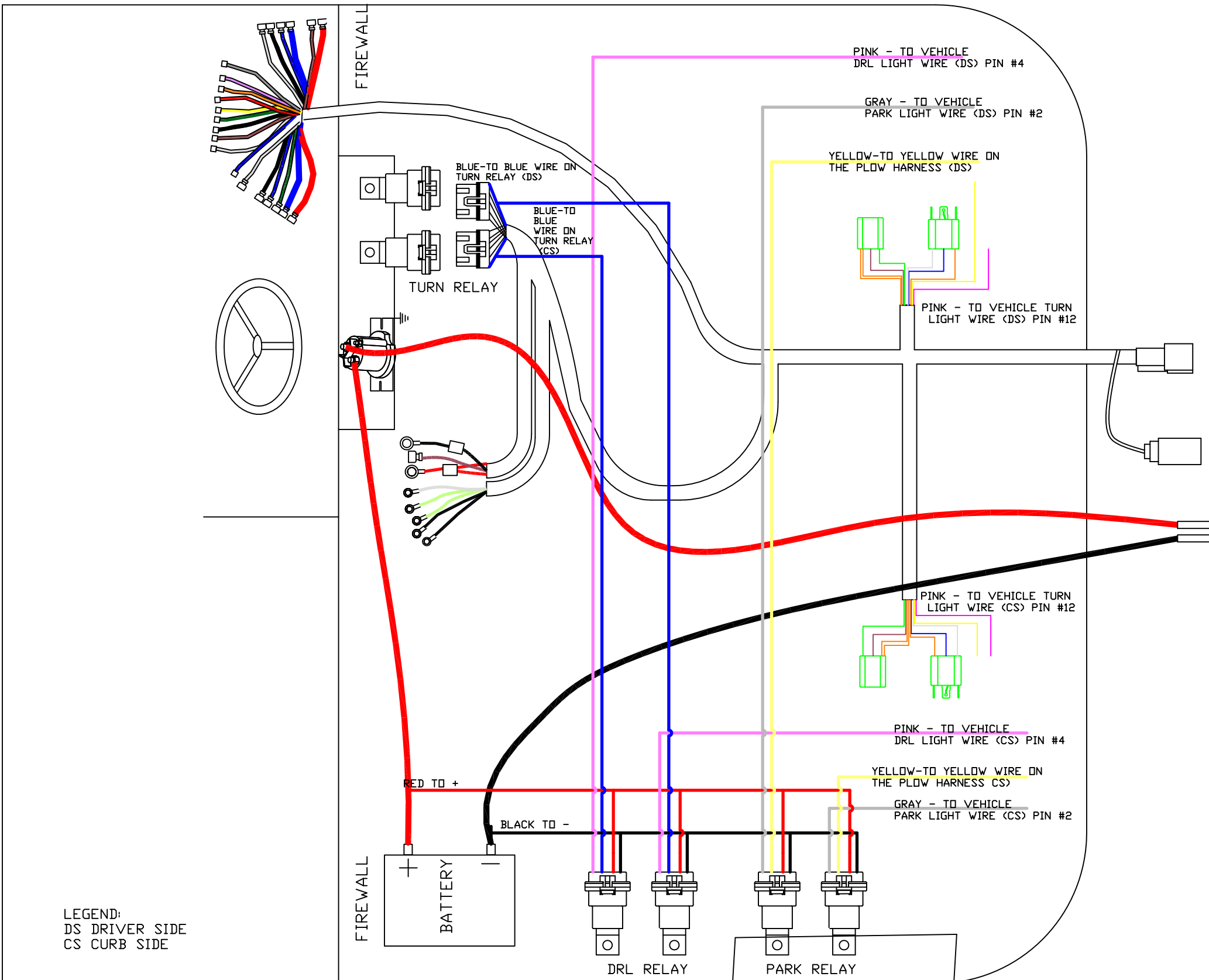
La ligne pointillée représente un fil déjà présent  
La ligne continue représente le câblage pour la trousse de phares



Installation Of Relay Kit on 800037 & 800067 lights/ 800077 adapter

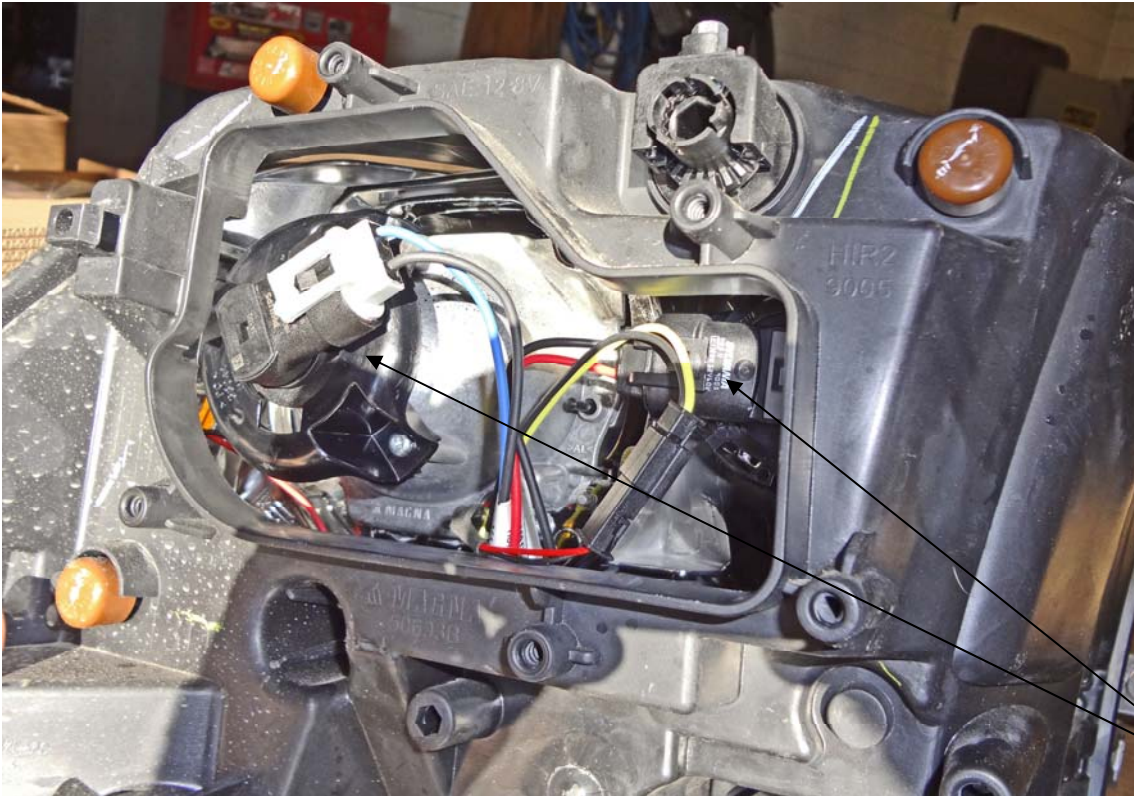


Installation Of Relay Kits for 800075 and 800076 light/ 800077 adapter

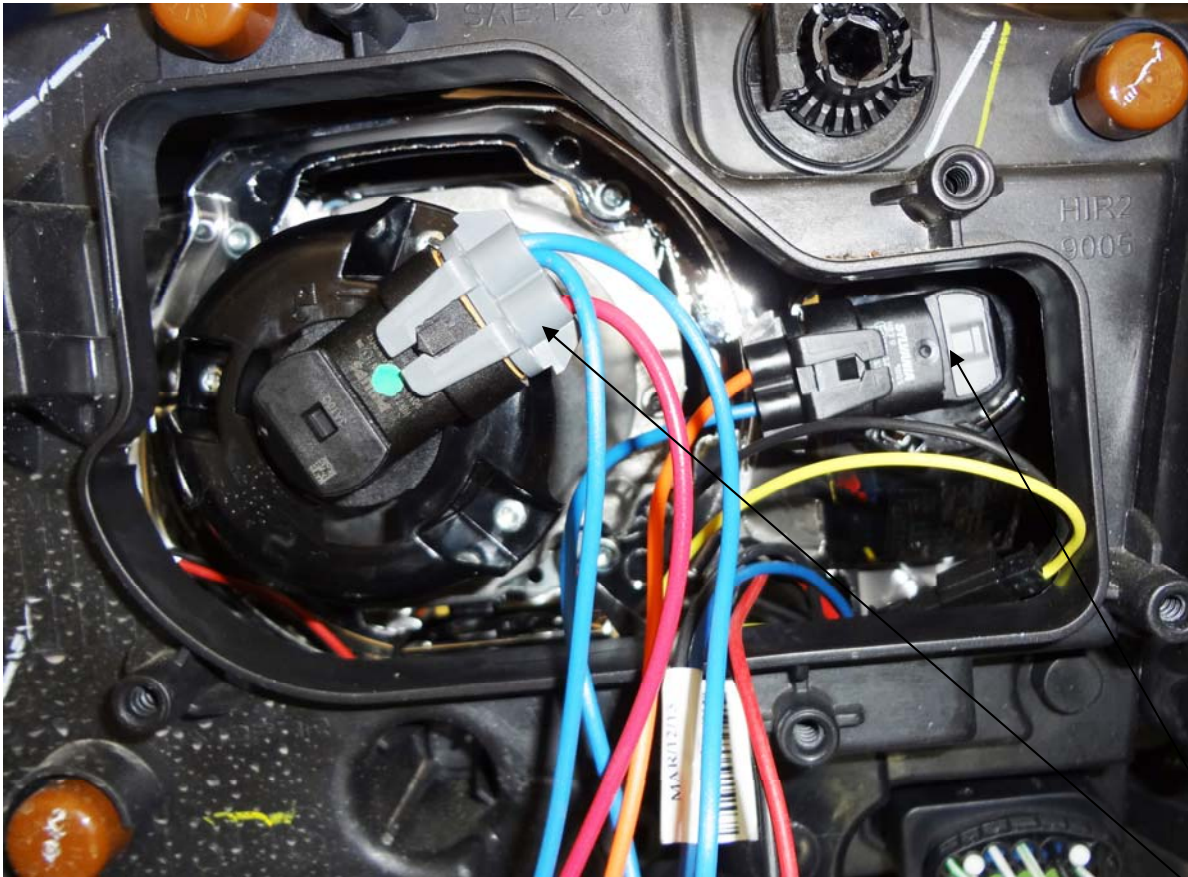


## Installation of the light adapter 800077

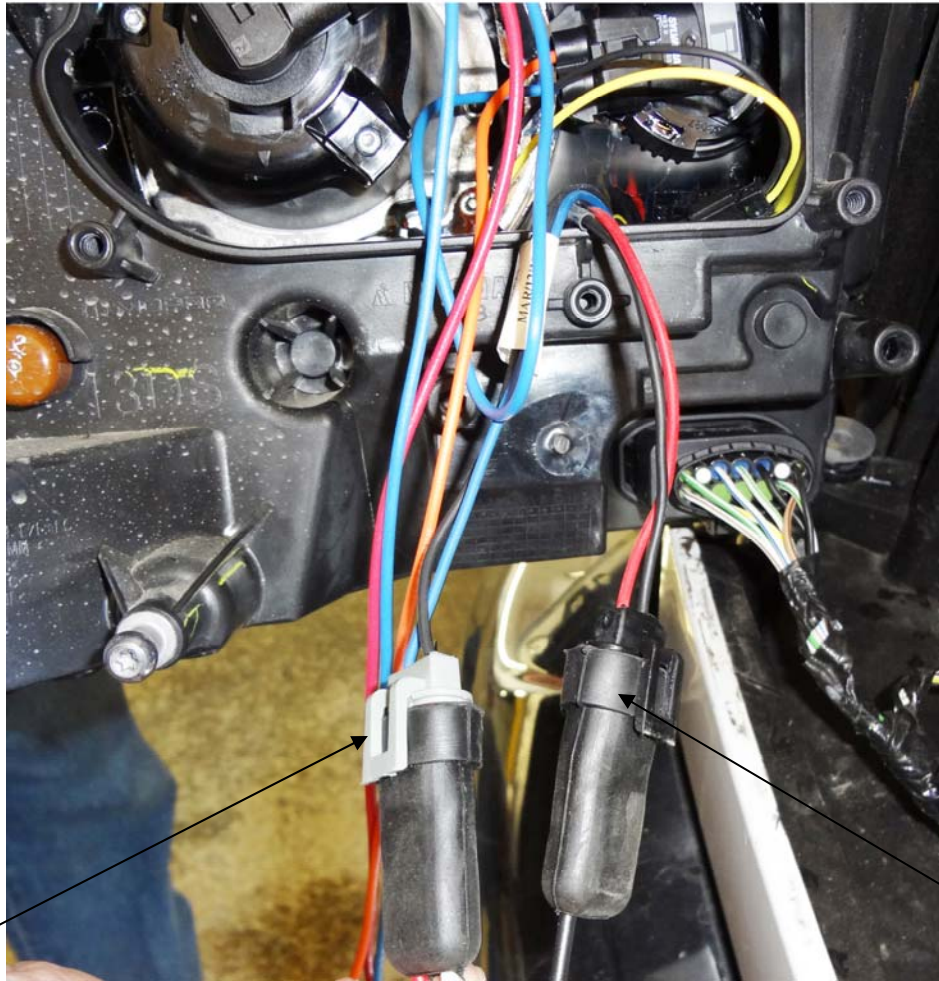
2013 Dodge 2500/3500 Laramie , 2014 Dodge 2500/3500



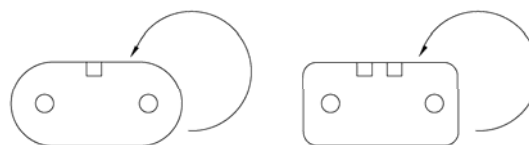
Remove the cover from the light housing. Unplug two bulb connectors.

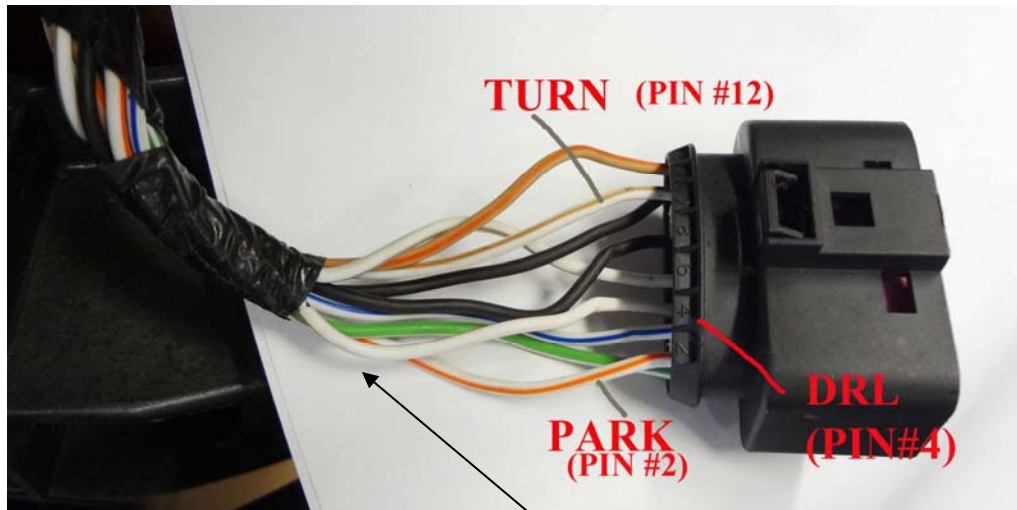


Install connectors from 800077 adapter as shown on the picture .



Plug original vehicle connectors in Rubber Plugs of 800077. Note: All 4 Rubber Plugs must be inverted.





Connect relay kits to Turn Signal Wire Pin #12, Park Wire Pin #2 and DRL wire Pin #4. Make that connection 2-3" away from the end of plug.



Cut a groove (3/8" x 3/8") in the cover of the light housing. After installation of adapter 800077 run all wires through the cutout. **Silicone** the groove after installation of the cover to the light housing.





800077 Light Kit

	Part #	Description	Quantity
1	420941	Headlamp adapter	2
2	420942	Headlamp adapter	2
3	800079	Relay Harness for Park Lights	1
4	800041	Relay	4
5	761232	Butt Connector	4
6	800039	Relay Harness for daytime running lamp	1
7	HH-00455-007	#8 Screw	4

Note:

- Relay Kit 800038 is not required with 1 piece harness
- Relay Kit 800038 is required with installation of multiple harnesses